

Véletlen képek

Próbapapírok továbbfestése

A vízfestések kis próbalapjait festhetjük tovább.



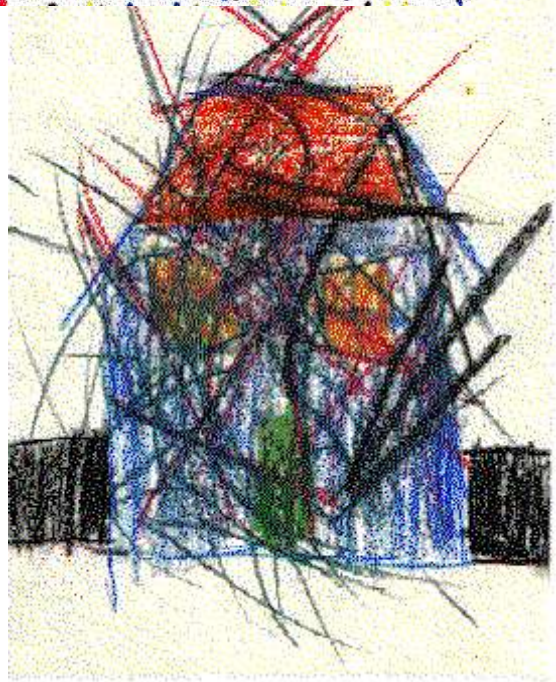
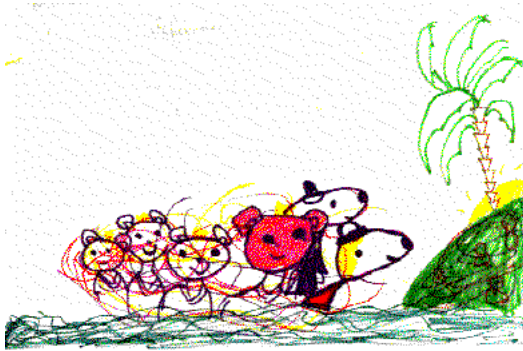
-

Csukott szemü firka



Kovács Péter Balázs: Olivér. Mintha marokra fogott színes ceruzákkal rajzolt vonalfirkákból indult volna ki a festő. Katalógus.

Ha véletlenszerű képet fejlesztünk, becsukott szemmel firkálva is készíthetünk alaplásokat. Esetleg összemarkolt ceruzákkal, filcekkal. Vigyázzunk, ne firkáljunk hosszan rányomott ceruzával, mert ebbe a gubancba nehéz valamit is bele látni, a madárfészken, vagy a drótgubancon kívül.



Frottázs

A ceruzarajz egyik érdekes technikája az átdörzsölés. Érdes felületekre fektetett lapokat dörzsölünk át ceruzával, grafitruddal, vagy más eszközzel, majd a gyűjtött felületekből képeket állítunk össze.

Indíthatjuk a feladatot néhány firka jel megadásával, kitehetjük magunk elé a begyűjtött felületeket és képet komponálhatunk belőlük, vagy szabálytalan felületekbe láthatunk bele valami képet.

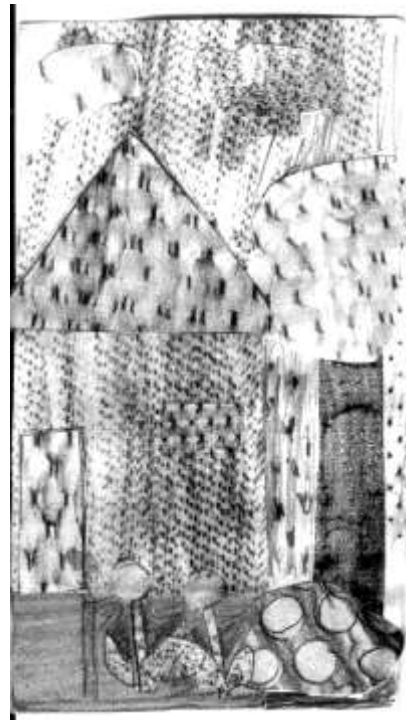
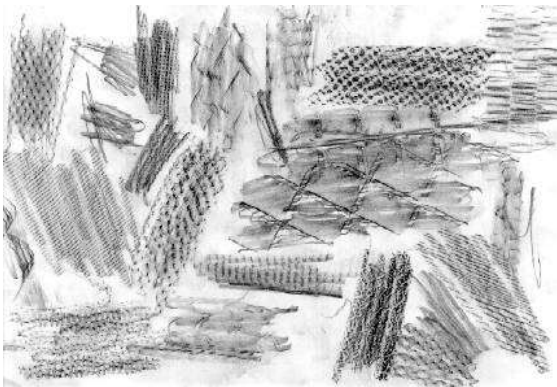
Véletlen frottázs

Ha különböző törmelékeket szórunk az asztallapra, (pl. leszedjük a műanyag edények falára száradt diszperziós festéket, vagy öreg, repedezett rajztáblákat, durván gyalult deszkát használunk.) grafitruddal, vagy puha ceruzával átdörzsöljük, szintén jó alapokat kapunk, amiket ceruzával folytathatunk.

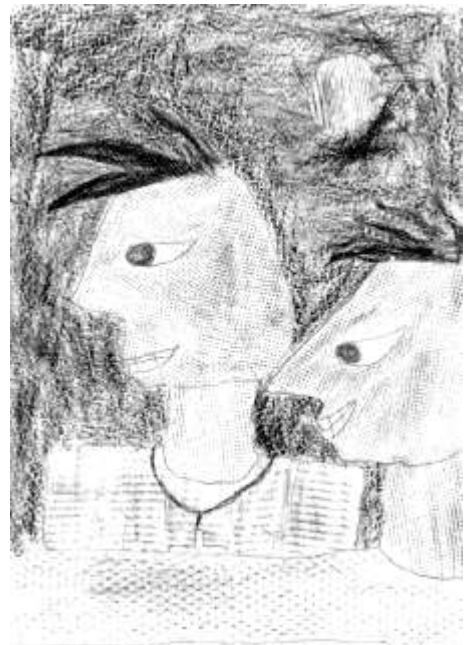


Szerkesztett frottázsok

Gyűjtsetek frottázsokat érdekes felületű anyagokról, majd rajzoljátok újra valamelyik korábbi képeket, de most már ezekre a felületekre téve dörzsöljétek át ceruzával az egyes foltokat.



1. Egy gyűjtőlap



A színes eszközöknél célszerű először alászínezni a foltoknak világosabb színekkel, majd sötétebb színekkel dörzsölni.



2. Ötödikes tanuló frottázsa a művészeti iskolából.



„ Ollórajzokat”, azaz kollázsokat is készíthetünk. Megrajzoljuk a figurákat, de túldörzsöljük a foltok szélén a felületeket, kivágjuk az alakokat, majd felragasztjuk.

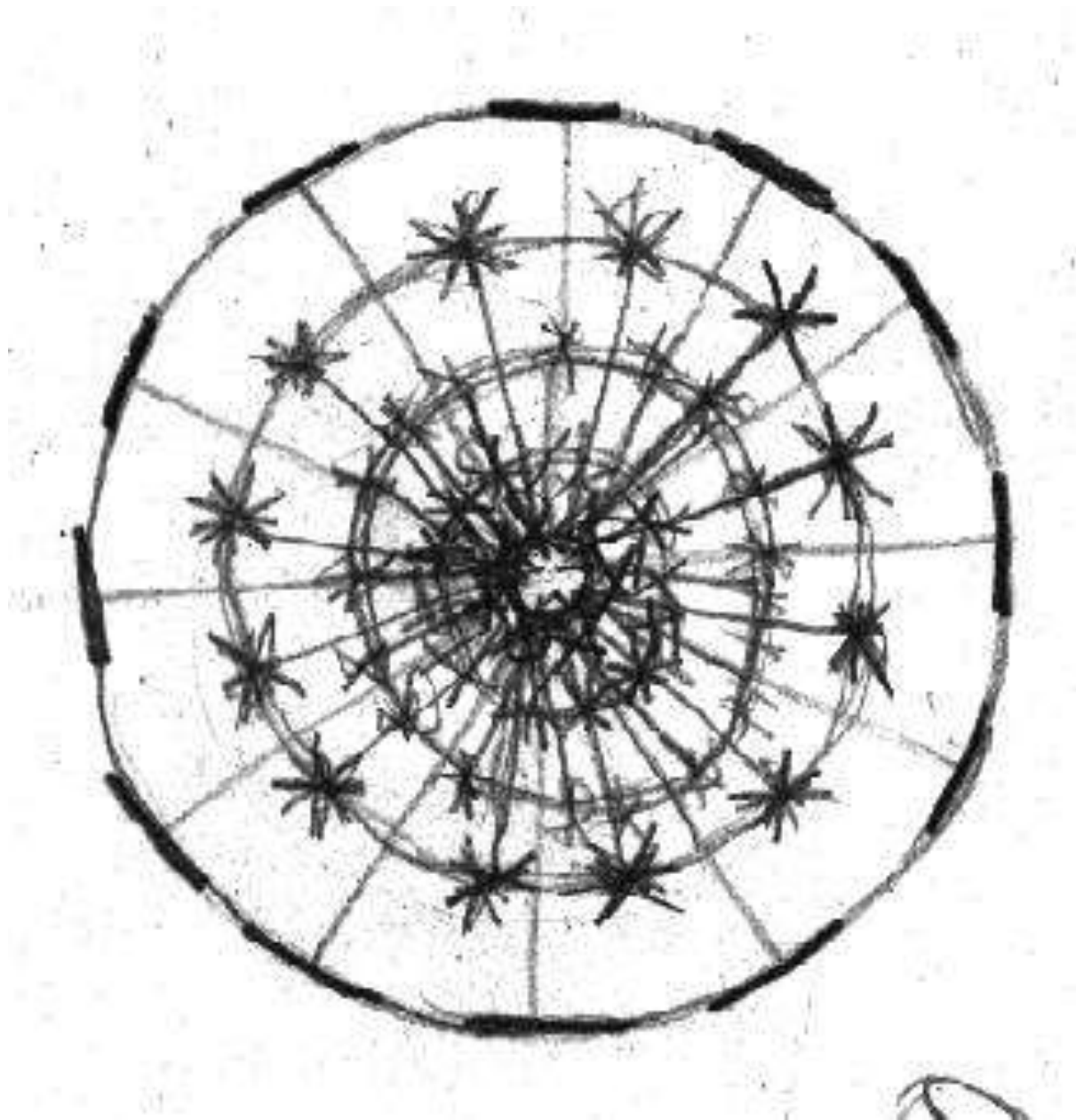
Hamisítás

Ismételjük meg valamelyik képet, vagy egy részletét ceruzával, vékony hegyű filctollal, vagy színes ceruzával, de most már dörzsölés nélkül. Nagyon nehéz feladat, többnyire fel kell adjunk valamit az eredeti felületekből.



1.1.3 Tanulmánylap érett termésű pongyola pitypangról (Nagy bakszakáll, vagy más hasonló fészkesvirágzatú növény)

A problémát először a pitypang repítőszőreinek térbeli megrajzolása jelentheti.



A pitypang gömbjét elképzélhetjük, mint egy óra számlapját. A legszélső körön a mutatók még egyenesen kifelé mutatnak.

A belső körökön egyre beljebb.

És persze a körök közötti távolság is egyre kisebb, ahogy befelé haladunk.



A második probléma a tónusozáskor jelentkezik, hisz a repítőszőrök fehérek, tehát épp hogy ki kell hagynuk őket, negatív módon kell fejlesztenünk a képet. Elkerülhetjük ha fekete lapra dolgozunk fehér tussal vagy krétával. Vagy fejleszthetjük negatív módon a képet, amit fehérnek látunk, feketével rajzoljuk. (Tónuscsere.)



Fa tanulmányok Leonardo útmutatásai alapján.

A fák ágazatáról

Először: a fák ágai, ha nem húzza le őket saját súlyuk, úgy görbülnek, hogy végüket az ég felé emelik.

Másodszer: a fák ágain alul növvő gallyacsák nagyobbak, mint azok, amelyek feljebb növekednek.

Harmadszer: a fa közepe táján sarjadt gallyacsák, a túlságosan mély árnyék miatt rövid idő alatt elpusztulnak.

Negyedszer: a fának azok az ágai lelegevenebbek, azok vannak legkedvezőbb helyzetben, amelyek a fa legfelső, legkülső részeihez legközelebb vannak, mi az oka? A levegő és a nap.

Ötödszer: az ágak egyenlő szög alatt válnak ki a törzsből.

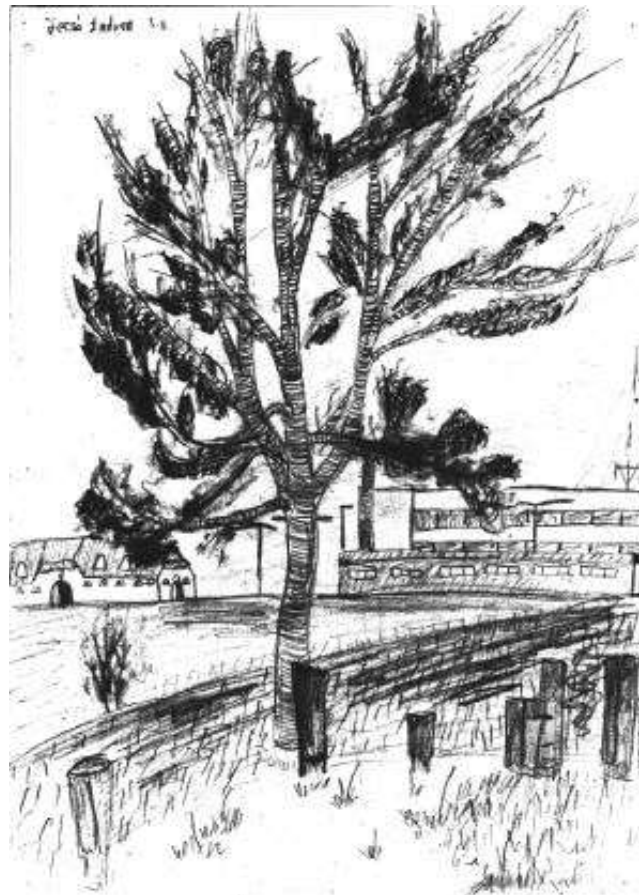
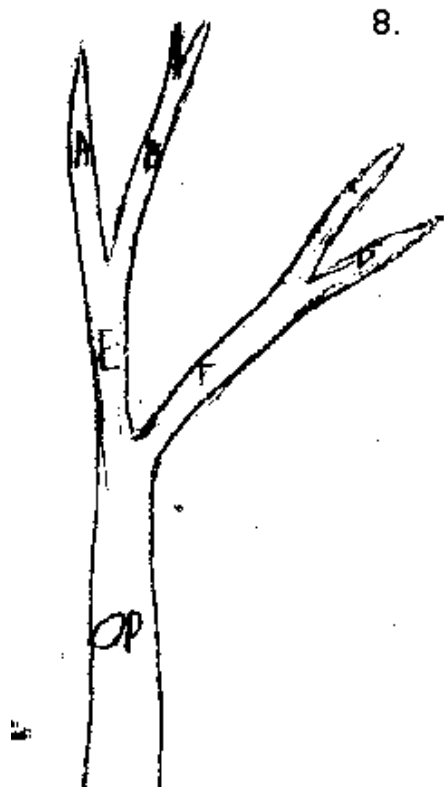
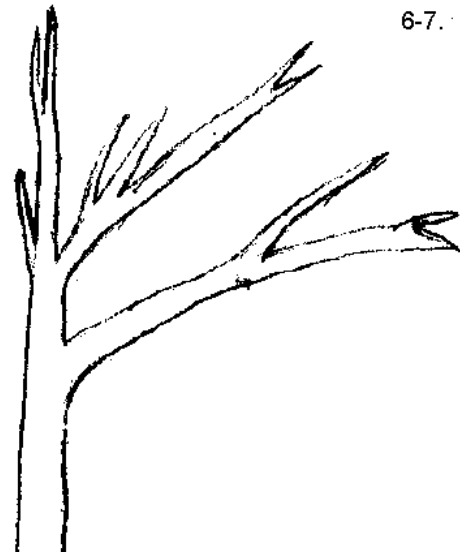
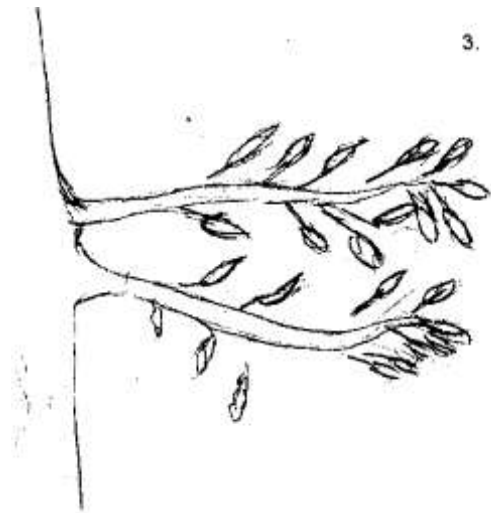
Hatodszer: de a szögek annál tompábbak, minél nagyobb korral dicsekedhetnek az oldalágak.

Hetedszer: annál hegyesebb az oldalsó szög, minél vékonyabb ág alkotja.

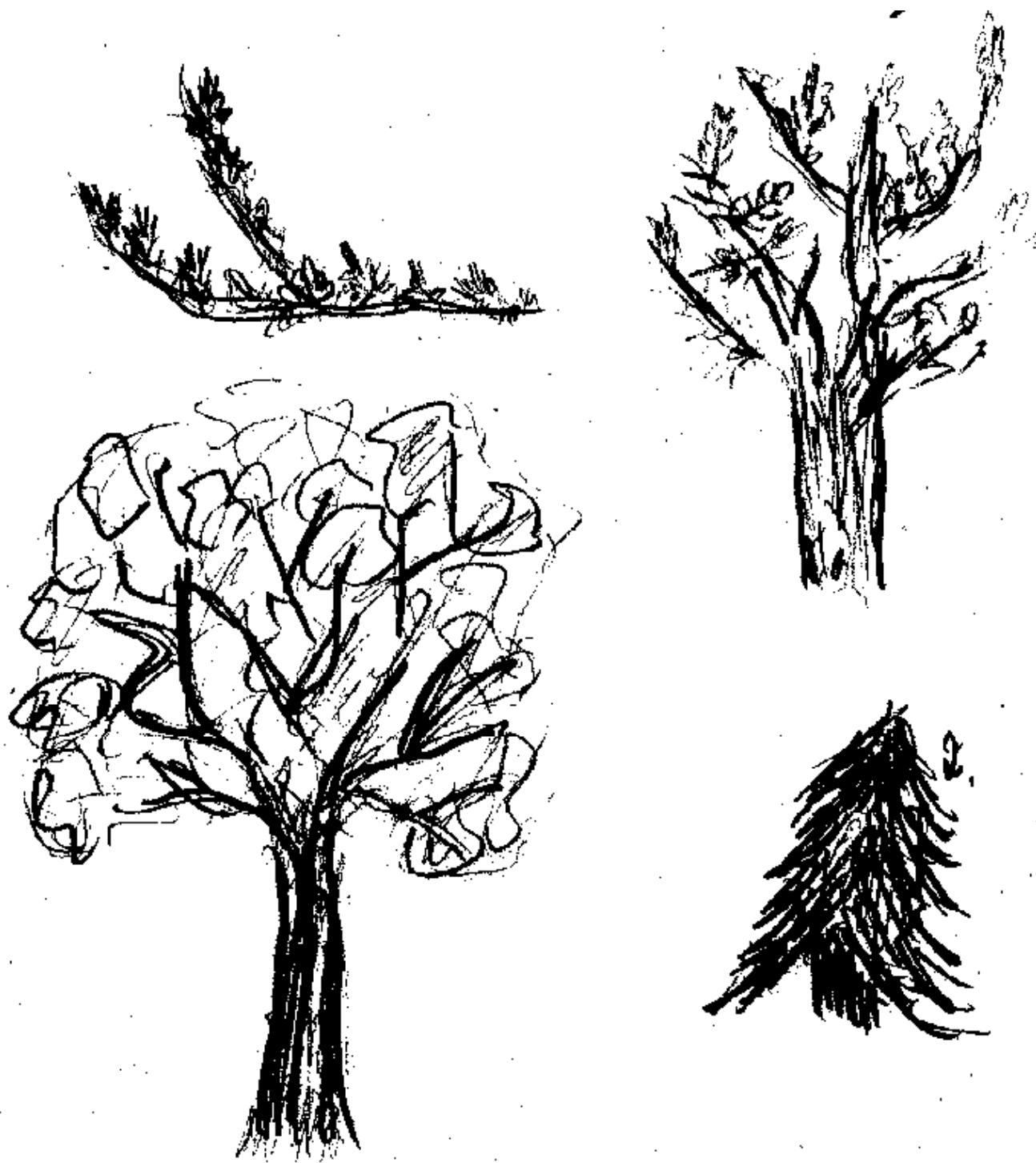
Nyolcdszer: ha a kettéágazott gallyakat összeadjuk, akkor újra kiadják annak az ágnak a vastagságát, amelyből kiindultak.

Készítetek magyarázó rajzokat a szabályokhoz egy fa megfigyelésével.



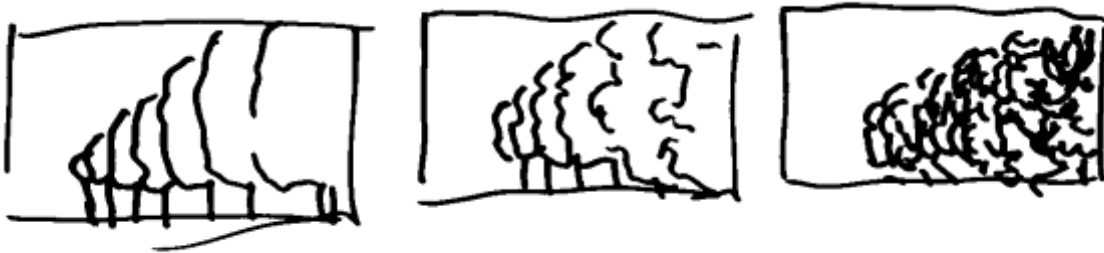


A szabálymagyarázat után rajzoljátok meg az egész fát.



A fa lombzatának megrajzolása nehéz próba az ötödikes gyerekeknek. A legügyesebbek meg tudják oldani közelről, levelenként a lombot, és messziről is, összefoglalva tónusfoltokká. A kettő közötti átmenet megrajzolásával azonban csak a legjobb rajzkészségűek tudnak megbirkózni. Azok a vonalak, amelyek a fák koronáit a megvilágított levegőtől elhatárolják, annál gömbszerűbbek, minél távolabbiak...

Először fel kell tegyük a fasor tömegvázlatát. A közelebbi fák nagyobbak, a távolabbiak egyre kisebbek, és



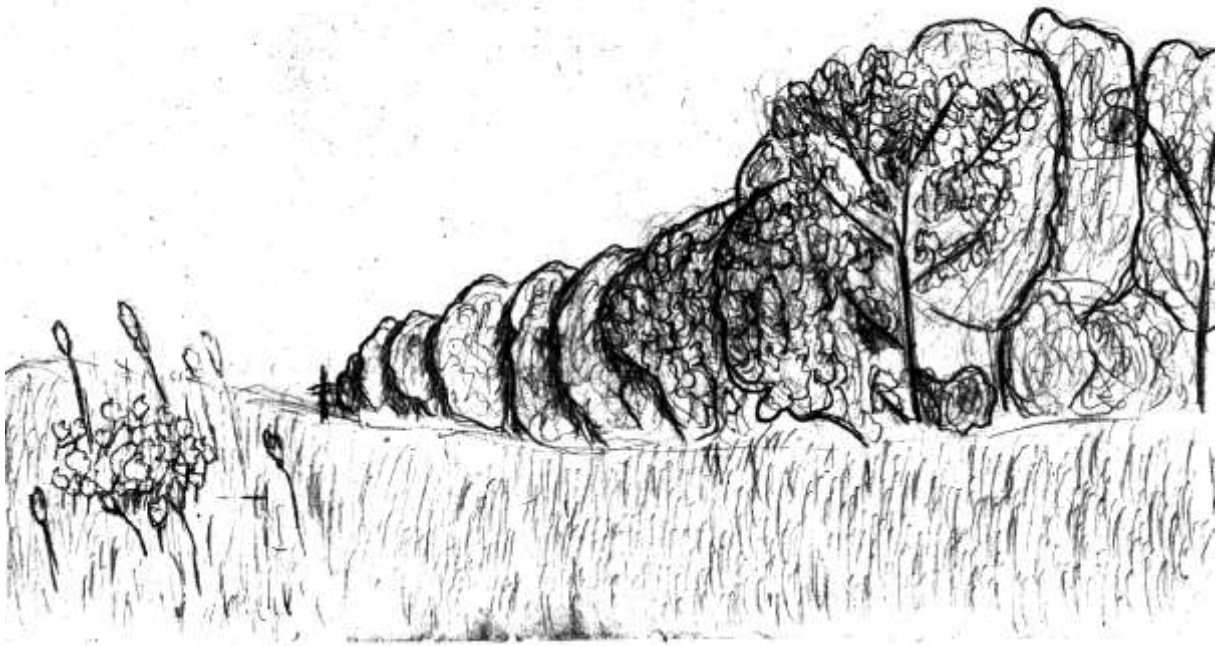
egyre sűrűbben állnak. Ha takarásban vannak, úgy is vázoljuk.

Most meg kell adjuk a lombtömeg körvonalának karakterét.

A közel lévő leveles ágat levelenként rajzoljuk meg

A messzebb lévőnél a levelek már csak helyenként bukkannak ki a tónusfoltokból, a többi helyen a tónusalakításkor a levéllemezek körvonalához hasonló vonalakat helyezünk el. (Lásd még: Fák rajza AF/





15. Őszi fák festése.

Nézzünk meg néhány képet a „nagyoktól”.



fedjük rá fokozatosan az erősebb, sötétebb
A látvány rögzítése után következhet a szabad színezés.



Megfesthetjük,
először az eget,
talajt,
fedőfestéssel
vagy lazúrozva,
vibráló szélű,
egymás mellé
festett, vagy
egymásba
mosott
foltokkal.
Világos
alapszínekre
színeket.



Néhány fa Kádár-Csomor Gábor tanítványaitól.



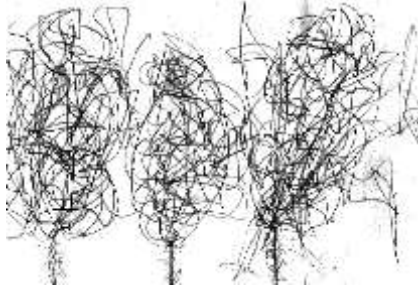
Égig érő fák.

Jónéhány mesében szerepel az égig érő fa. Gábor tanítványainak munkái.



1.2.1.2 Vonalképzési játékok

A fa ágai egymásból eredve egyre vékonyodnak. Ennek mintájára képezzünk egymásból eredő, vonalrendszereket. Az egyik vonalrendszer legyen görcsös, a másik lendületes. Legyen szögletes, ívelt, stb. Most az eddig megtalált vonalak segítségével próbáljunk meg egy változatos facsoportot rajzolni.



A játék után tetszés szerinti képet alakíthatunk, ha közben támadt valamilyen ötletünk.



Életsors fák

A fa az emberhez hasonlóan növekszik, felnő, virágozik, termést hoz, leéli az életét, majd meghal. A belőlük készült tárgyak, bútorok pedig az életünket segítik, kísérik.

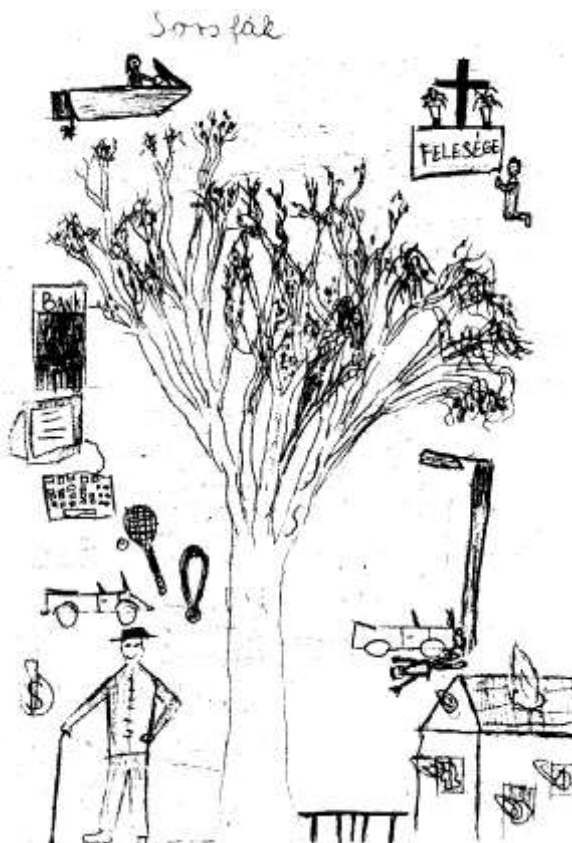
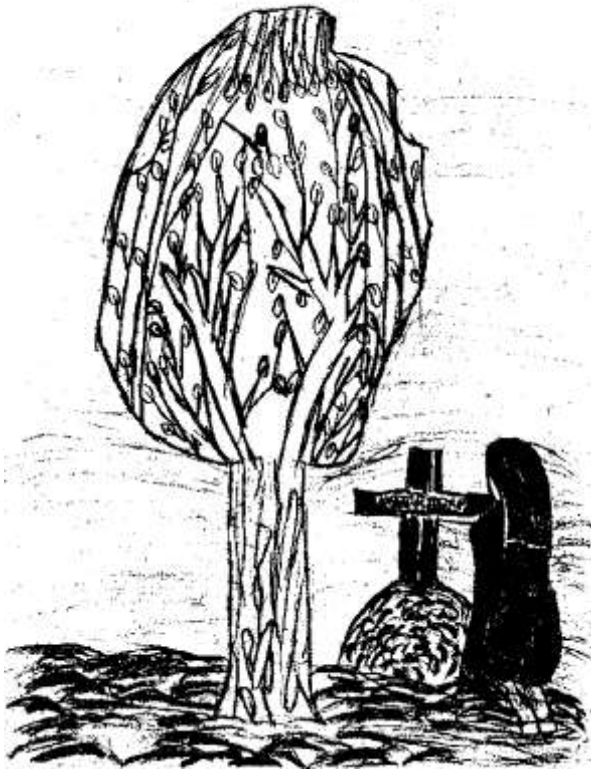
Ahogy az emberek is sokféle életet élhetnek le, úgy a festményeken látható fák is sokféle életet jelképezhetnek.

Milyen életet jelképezhetnek az alábbi fák? Rajzolj, vagy fess hozzájuk hasonlót, és népesítsd be úgy a képet, ahogyan azt a fákhöz illőnek érzed.





Sors-fák



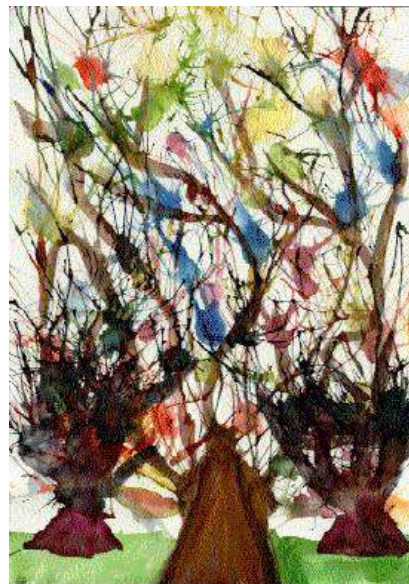
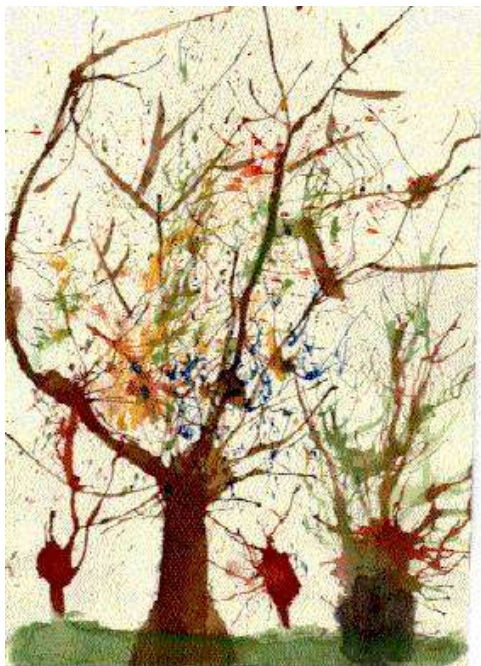
Tus fűvés fák.

Érdekes képeket kapunk, ha néhány tus, vagy feketekávé cseppet egy kis szívószál, segítségével fává futtatunk egy száraz papírlapon. A cseppeket feltehetjük szemcseppentővel, ecsettel, vagy szívószállal. Az alapfogásokat két filmen is megnézheted.

https://www.youtube.com/watch?v=AM6_gFGw4K0

<https://www.youtube.com/watch?v=N3GLyKHCt00>

Később kísérletezhetsz a nedves alappal, a belefestéssel.



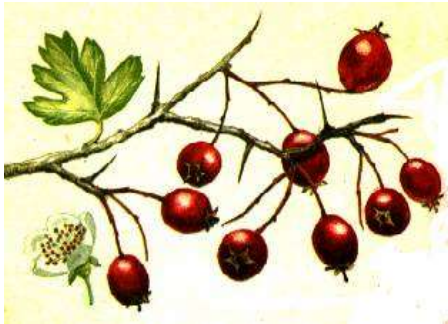
Persze más témát is választhatsz!



Weöres Sándor: Galagonya

Őszi éjjel
Izzik a galagonya,
Izzik a galagonya Ruhája.
Zúg a túske,
Szél szalad ide-oda,
Reszket a galagonya
Magába.
Hogyha a hold rá
Fátylat ereszt:

Lánnyá válik,
Sirmi kezd.
Őszi éjjel
Izzik a galagonya,
Izzik a galagonya
Ruhája.



© Can Stock Photo - csp37358469





Nagyon szép akvarelltéma az a pillanat, amikor a galagonya bokor félig még növény, félig már tündér. A hold felülről sárga fényt sugároz, ami hálószerű fakturájú is lehet. A szél-tündér is feltűnhet a képen.

Illusztrálás előtt bemutatjuk dián vagy fotón a galagonya bokrot, megbeszéljük a vers képeit.

Úsztatott akvarellt fejlesztünk, ha lehet valami jobb minőségű papírra, mert a félfamentes rajzlap könnyen feldörzsölődik. Legjobb persze az akvarellpapír.

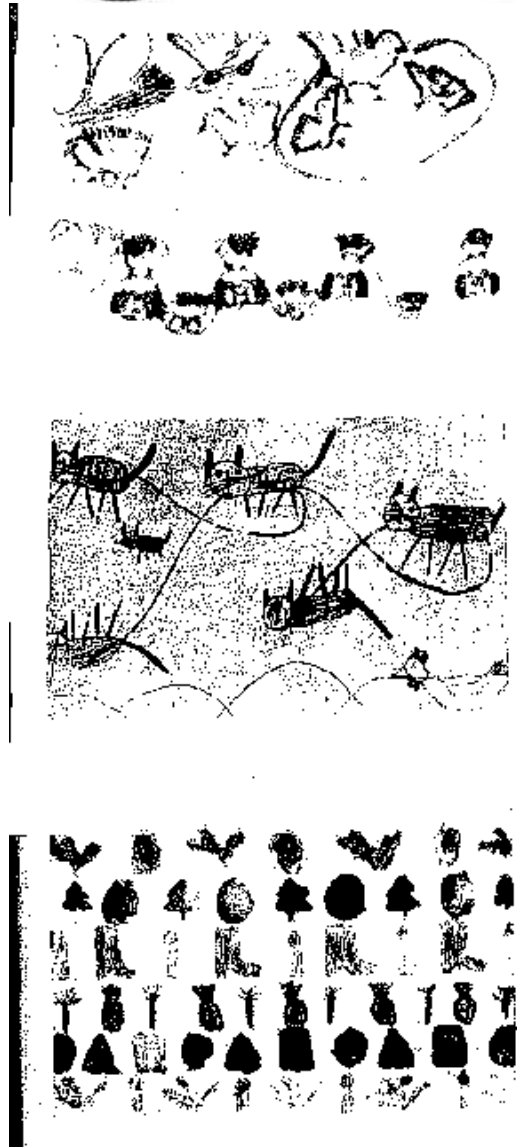
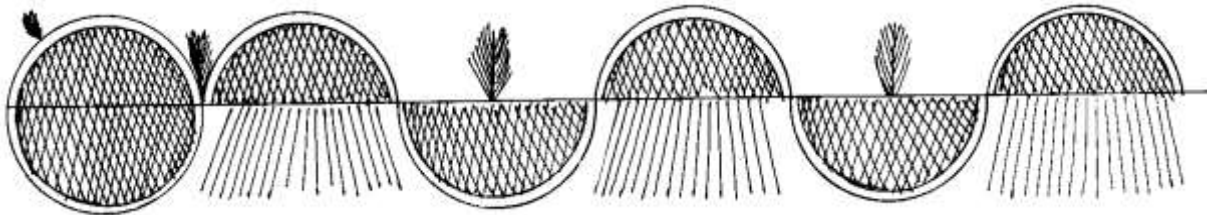


Grafikai átírás

Ha elkészült egy szép akvarell,és szeretnénk linóba metszeni,meg kell birkóznunk az egymásba folyó színek grafikai átírásával.



Egy növény élete



Egy növény élete egy népművészeti mintában

„Az első körforma egy mag a csírával. Az ebből kiinduló hullámvonal egyszer az egyenes fölött, egyszer alatta helyezkedik el.

Ha az egyenes a föld szintje, akkor a mag egyszer a föld felett, másszor a föld alatt található.

Ha a föld alatt van a mag, akkor kihajt belőle a növény.

Ha a föld felett, akkor a földben levő tápanyagokat, energiákat szívja magába, és ez a folyamat periodikusan ismétlődik, évről évre.

Más szóval ez a rajz a növény élete.” (Földi Péter egyik negyedikesének magyarázata.)

Próbáld meg másféle szakaszosan ismétlődő életjelenségeket ábrázolni.

